

Kreisblatt



Amtsblatt des Kreises Lippe
und seiner Städte und Gemeinden

Nr. 31 – 01. Juni 2018

Inhalt

Kreis Lippe

241 Allgemeinverfügung 01/2018
Tierseuchenverordnung zur Festlegung eines Sperrbezirke im Kreis Lippe nach § 10 Bienen-seuchen-
Verordnung
mit Anordnung der sofortigen Vollziehung

Kreis Lippe

241 Allgemeinverfügung 01/2018 Tierseuchenverfügung zur Festlegung eines Sperrbezirke im Kreis Lippe nach § 10 Bienen-seuchen-Verordnung mit Anordnung der sofortigen Vollziehung

In Horn-Bad Meinberg, Belle ist der Ausbruch der Amerikanischen Faulbrut (AFB) der Bienen am 01.06.2018 amtlich festgestellt worden. Zum Schutz vor den von der Amerikanischen Faulbrut der Bienen ausgehenden Gefahren treffe ich daher folgende Anordnungen:

1. Im Gebiet der Städte Horn-Bad Meinberg und Blomberg lege ich hiermit einen Sperrbezirk fest.

Der Sperrbezirk umfasst das Gebiet innerhalb folgender Grenzen

Norden	Im Gemeindegebiet der Stadt Blomberg: Ab Einmündung Reelkirchener Straße Straße Spielberg in östliche Richtung bis Ende, links in Feldweg, weiter Feldwege südlich von Tintrup wie folgt: nach 100 m rechts, nach 250 m links, nach 50 m rechts, nach ca. 1.000 m links bis rechts Fensterweg, rechts Brunsiekerweg bis rechts
Osten	im Gemeindegebiet der Stadt Horn-Bad Meinberg: Lakeweg bis Lakehof, links bis B239 Pyrmonter Straße, rechts in westliche Richtung bis links Kirchbreite, geradeaus über Höxterstraße hinweg in Feldweg,
Süden	Verlauf des Feldwegs nach rechts, dann geradeaus in westlicher Richtung (Im Bruch) bis links Billerbecker Straße (K76) bis rechts
Westen	Entenkrugweg bis B239 Pyrmonter Straße, rechts in östliche Richtung ca. 400m bis Waldweg links Richtung Norden bis Ende Straße Spielberg.

Die Grenzen des Sperrbezirks sind in der im Anhang angefügten Karte, die Bestandteil dieser Verfügung ist, eingezeichnet.

2. Jede/r Besitzer/in von Bienenvölkern im Sperrbezirk hat dem Kreis Lippe, FG 390 Veterinärangelegenheiten, Verbraucherschutz, Felix-Fechenbach-Str. 5, 32756 Detmold, Tel.: 05231/622171, Fax: 05231/62224, E-Mail: vetlmue@kreis-lippe.de spätestens bis zum 18.06.2018 folgende Angaben zu machen:
Name und Anschrift, Erreichbarkeit sowie Standort und Anzahl der Bienenvölker.
3. Diese Tierseuchenverfügung ergeht unter dem Vorbehalt des jederzeitigen Widerrufs gemäß § 36 Absatz 2 Nummer 3 VwVfG NRW.
4. Diese Tierseuchenverfügung tritt mit dem auf die Bekanntmachung folgenden Tag in Kraft.
5. Die sofortige Vollziehung meiner Anordnungen zu Nummern 1 und 2 ordne ich nach § 80 Absatz 2 Nummer 4 VwGO in besonderem öffentlichen Interesse an.

Laut § 11 der Bienen-seuchen-Verordnung in dem Sperrbezirk zwingend zu beachtende Regelungen:

1. Alle Bienenvölker und Bienenstände sind unverzüglich auf Amerikanische Faulbrut amtstierärztlich zu untersuchen; diese Untersuchung ist frühestens 2 Monate, spätestens 9 Monate nach der Tötung oder Behandlung der an der Seuche erkrankten Bienenvölker des verseuchten Bienenstandes zu wiederholen.
2. Bewegliche Bienenstände dürfen nicht von ihrem Standort entfernt werden,
3. Bienenvölker, lebende oder tote Bienen, Waben, Wabenteile, Wabenabfälle, Wachs, Honig, Futtermittel, Bienenwohnungen und benutzte Gerätschaften dürfen nicht aus den Bienenständen entfernt werden.
4. Bienenvölker oder Bienen dürfen nicht in einen der beiden Sperrbezirke verbracht werden.

Begründung

Die AFB ist eine gefährliche Erkrankung des Bienenvolkes. Ihr Erreger ist ein Sporenbildendes Bakterium (*Paenibacillus larvae*). Das Bakterium befällt ausschließlich die Bienenbrut. Die Bakterien vermehren sich in der Larve, töten diese dabei ab und gehen dann in die umweltbeständige Dauerform (Spore) über. Aus der weißen Bienenlarve entsteht dabei eine braune, fadenziehende Masse, die Millionen von Sporen enthält.

Erwachsene Bienen können nicht an der Faulbrut erkranken, verbreiten aber die Sporen in ihrem Haarkleid oder als Ammenbienen über das Futter. Auch im Honig können die Sporen gut überleben.

Die Festlegung eines Sperrbezirks nach § 10 Absatz 1 Bienen-seuchen-Verordnung zu Nummer 1 sowie die Anordnung der Anzeige von Bienenvölkern im Sperrbezirk nach Nummer 2 ist geeignet und erforderlich, um die nach § 11 Bienen-seuchen-Verordnung vorgeschriebenen Schutzmaßnahmen in Kraft treten zu lassen und eine Weiterverbreitung der amerikanischen Faulbrut der Bienen damit möglichst zu verhindern. Die Meldepflichten dienen der Aufdeckung möglicher weiterer Seuchenherdefälle sowie der sämtlicher Sporenerde. Voraussetzung für die erfolgreiche Sanierung eines Sperrbezirks ist, dass alle Sporenquellen erkannt und beseitigt werden, damit sich die Bienen nicht immer wieder neu anstecken.

Andere geeignete Maßnahmen als die angeordneten sind nicht ersichtlich beziehungsweise können nach den tierseuchenrechtlichen Vorschriften nicht gefordert werden. Der Vorbehalt des Widerrufs ist erforderlich, um insbesondere bei Änderung der Seuchenlage die Grenzen der Sperrbezirke entsprechend anpassen zu können.

Anordnung der sofortigen Vollziehung

Durch die Anordnung der sofortigen Vollziehung nach § 80 Absatz 2 Ziffer 4 VwGO entfällt die aufschiebende Wirkung eines Rechtsbehelfs.

Es besteht ein besonderes öffentliches Interesse, dass die Festlegung der Sperrbezirke nach Nummer 1 sowie die Anzeigepflicht zu Nummer 2 schnellstmöglich wirksam wird. Aus Gründen einer effektiven Tierseuchenbekämpfung ist es unbedingt erforderlich, dass schnellstmöglich ein Sperrbezirk nach § 10 Bienenseuchen-Verordnung festgelegt wird und damit die in § 11 Bienenseuchen-Verordnung bezeichneten und mit in Kraft treten dieser Tierseuchenverordnung für den Sperrbezirk unmittelbar geltenden Schutzmaßnahmen wie zum Beispiel Verbringungsverbote wirksam werden. Käme es hierbei zu einer zeitlichen Verzögerung, würde durch das entsprechend spätere Wirksamwerden der vorgeschriebenen Schutzmaßnahmen die Verbreitung der Amerikanischen Faulbrut der Bienen begünstigt oder könnte eine bereits stattgefundene Verschleppung erst verspätet erkannt werden.

Im Interesse einer effektiven Tierseuchenbekämpfung überwiegt das besondere öffentliche Interesse daran, dass auch während eines eventuellen Widerspruchs- und ggf. anschließenden Klageverfahrens erforderliche Tierseuchenbekämpfungsmaßnahmen durchgeführt werden können. Das Interesse der im Einzelnen betroffenen Bienenhalter muss hinter diesem besonderen öffentlichen Interesse zurückstehen.

Rechtsgrundlagen und Fundstellen

- §§ 5b und 10 Bienenseuchen-Verordnung vom 03.11.2004 (BGBl. I S. 2738)
- § 1 der Verordnung über Zuständigkeiten auf den Gebieten der Tiergesundheit, Tierseuchenbekämpfung und Beseitigung tierischer Nebenprodukte sowie zur Übertragung von Ermächtigungen zum Erlass von Tierseuchenverordnungen (TierSBZustV NRW)
- Tiergesundheitsgesetz (TierGesG) Gesetz zur Vorbeugung vor und Bekämpfung von Tierseuchen vom 22. Mai 2013 (BGBl. I S. 1324)
- Ausführungsgesetz zum Tiergesundheitsgesetz und zum Tierische Nebenprodukte-Beseitigungsgesetz (AG TierGesG TierNebG NRW) vom 2.09.2008 (GV. NRW. S. 612)
- § 80 der Verwaltungsgerichtsordnung (VwGO) in der Fassung der Bekanntmachung vom 19.03.1991 (BGBl. I S. 686)

Rechtsbehelfsbelehrung:

Gegen diesen Bescheid kann innerhalb eines Monats nach seiner Bekanntgabe Klage erhoben werden. Die Klage ist beim Verwaltungsgericht Minden in 32423 Minden, Königswall 8, schriftlich oder zur Niederschrift des Urkundsbeamten der Geschäftsstelle zu erklären.

Hinweise:

- Falls die Frist durch das Verschulden eines von Ihnen Bevollmächtigten versäumt werden sollte, so würde dessen Verschulden Ihnen zugerechnet werden.
- Die Klage kann auch durch Übertragung eines elektronischen Dokuments an die elektronische Poststelle des Gerichts erhoben werden. Das elektronische Dokument muss für die Bearbeitung durch das Gericht geeignet sein. Es muss mit einer qualifizierten elektronischen Signatur versehen sein oder von der verantwortenden Person signiert und auf einem sicheren Übermittlungsweg gemäß § 55a Abs. 4 VwGO eingereicht werden. Die für die Übermittlung und Bearbeitung geeigneten technischen Rahmenbedingungen bestimmen sich nach näherer Maßgabe der Verordnung über die

technischen Rahmenbedingungen des elektronischen Rechtsverkehrs und über das besondere elektronische Behördenpostfach (Elektronischer-Rechtsverkehr-Verordnung – ERVV) vom 24. November 2017 (BGBl. S. 3803).

Weitere Informationen erhalten Sie auf der Internetseite www.justiz.de

- Die Erhebung der Klage hat bezüglich der Gebührenfestsetzung gemäß § 80 Absatz 2 Nummer 1 VwGO keine aufschiebende Wirkung. Eine eventuelle Klage befreit somit bis zur Entscheidung nicht von der Zahlung der Gebühren. Das Verwaltungsgericht in Minden kann auf Ihren Antrag die aufschiebende Wirkung anordnen. Dies kann von der Leistung einer Sicherheit oder anderen Auflagen abhängig gemacht werden.

Kreis Lippe
Im Auftrag

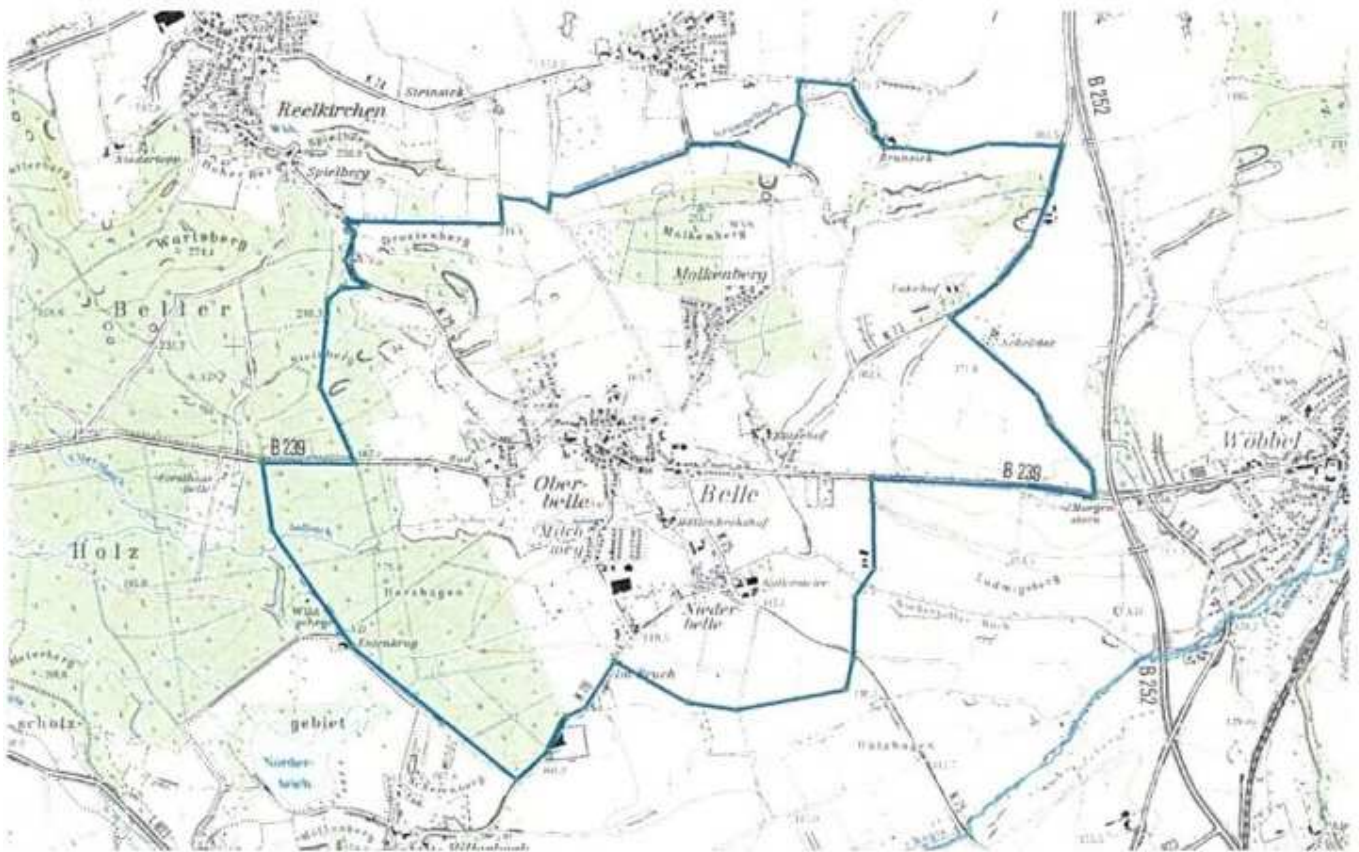
Gez. Dr. Beiner
Dr. Beiner

Kr.BI.Lippe 01.06.2018

Anhang 1: Hinweise

Diese Tierseuchenverordnung kann im Bürgerservice und im FG 390 Veterinärangelegenheiten, Verbraucherschutz des Kreises Lippe, Felix-Fechenbach-Str. 5, 32756 Detmold während der üblichen Dienstzeiten und auf der Homepage des Kreises Lippe (www.kreis-lippe.de) eingesehen werden.

Anhang 2: Karte des Sperrbezirks



Einzelpreis dieser Nummer 0,26 €

Bezug und Lieferung des Kreisblattes durch Kreis Lippe, Der Landrat, Felix-Fechenbach-Str. 5, 32756 Detmold.

Einzellieferung nur gegen Voreinsendung des Betrages zuzüglich Versandkosten auf das
Konto 18 bei der Sparkasse Detmold (BLZ 476 501 30).

Bezugsgebühren jährlich 53,69 €. In den vorgenannten Preisen ist die gesetzliche Mehrwertsteuer enthalten.

Redaktionsschluss jeweils am 1. bzw. 15. eines Monats um 16:00 Uhr, Erscheinungstermin jeweils am 10. bzw. 25. eines Monats.

Herausgeber: Kreis Lippe, Felix-Fechenbach-Straße 5, 32756 Detmold

Verantwortlich für die veröffentlichten Texte sind die Städte und Gemeinden bzw. die jeweiligen Institutionen.